

www.nps.or.kr

국민 모두가 행복한 상생의 연금

2023



CONTENTS

CEO LETTER	3
INTRO	4
한눈에 보는 국민연금	6
숫자로 보는 국민연금	10
생애주기로 보는 국민연금	14

+ 약속을 더하다

재정계산	17
사랑 +하기	18
소통하기	21

● 약속을 지키다

기금운용	23
ESG 중심의 투자 활성화	27

● 약속을 담다

가입자 지원	29
연금급여	32
노후준비서비스	34
장애인복지서비스	35
기초연금서비스	36
국민연금 정책연구	37
국제협력 및 재외국민 지원	38

● 약속을 마주하다

편리한 서비스	41
국민연금 ICT와 전산 고도화	42

✕ 약속을 맺다

투명한 기관 운영	45
반부패청렴정책	48
자랑스러운 공단	49
지사·해외 사무소	50

CEO LETTER



“미래에도 지속가능한 연금, 국민 누구나 누릴 수 있는
든든하고 행복한 상생의 연금을 만들겠습니다.”

안녕하십니까? 국민연금공단 이사장 김태현입니다.

국민연금은 1988년 제도 시행 이후 35년 만에 가입자 2,250만 명, 수급자 643만 명, 기금 890조 원 규모의 세계 3대 연기금으로 성장하였습니다. 이러한 성과를 이룰 수 있도록 공단을 믿고 함께 해주신 국민 여러분께 감사의 말씀을 드립니다.

예상치 못한 시장 상황 등으로 지난 해 기금운용 수익률은 기대에 미치지 못했지만, 1988년 기금 설치 이래 연평균 수익률은 5.1% 수준을 보이고 있습니다. 앞으로 투자 다변화 등을 통해 수익률 제고 노력을 지속해 나가며 기금 적립금 1,000조 원 시대에 빈틈없이 대비하도록 하겠습니다.

‘국민 모두가 행복한 상생의 연금’을 만들기 위해 더 많은 국민들이 골고루 제도의 혜택을 누릴 수 있도록 하고 지역 발전에도 앞장서는 등 사회적 역할을 충실히 수행하겠습니다.

국민의 삶을 편안하게 지원하는 복지사업을 적극 모색하고 국민에게 편리하고 효율적인 서비스를 제공하는 데에도 저와 임직원 모두 최선의 노력을 다하겠습니다.

국민연금공단 이사장

김태현

모두의 행복이
함께하는

공존과 공생의 가치를 넘어서는 진정한 상생의 삶

메시지를
전합니다.



1987- 1994

공단 출범 국민연금제도 시행

- 1986. 12. 국민연금법 공포
- 1987. 09. 국민연금관리공단 설립
- 1988. 01. 국민연금제도 실시
(10인 이상 사업장)
- 1992. 01. 당연적용 사업장 범위 확대
(5인 이상 사업장)
- 1993. 01. 특례노령연금 지급 개시



1995- 2000

공단 위상 강화 전 국민 연금시대 도래

- 1995. 04. 기금운용연구센터 설치
- 1995. 07. 농어촌 지역 가입 확대
- 1999. 04. 전 국민 연금 실시
(도시 지역 가입 확대)
- 1999. 11. 기금운용본부 설치
- 2000. 10. 텔레서비스 첫 개통(1355)



2001- 2010

국민 신뢰도 향상 제도 안정기

- 2002. 10. 4대사회보험정보연계센터 신설
- 2003. 07. 5인 미만 사업장 단계별 확대(~2006.01.)
- 2007. 07. '국민연금공단'으로 명칭 변경
(국민연금법 전부 개정)
- 2007. 11. 세계은행·해외 연기금과 전략적 제휴
- 2008. 01. 장애심사센터 설치
- 2008. 04. 노후설계서비스(CSA) 사업 시행
- 2009. 04. 국제업무센터(외국인 전담) 신설



2011- TODAY

종합복지서비스기관으로의 도약과 전주시대 개막

- 2011. 01. 사회보험 징수 통합에 따른 징수 업무 이관
- 2011. 04. 장애인복지법상 장애 등급 심사(全등급)
- 2011. 10. 장애인 활동 지원 사업 시행
- 2012. 12. 국민기초생활수급자 근로능력평가 사업 수행
- 2014. 07. 기초연금 지원 업무 수행
- 2015. 06. 국민연금공단 본부 전주 이전
- 2015. 12. 전 국민 대상 노후준비서비스 시행
- 2017. 02. 기금운용본부 전주 이전
- 2018. 07. 스튜어드십 코드 도입
- 2021. 04. 글로벌기금관 개관





흔들리지 않는
믿음으로

신뢰를 밑바탕에 둔 확실한 미래 설계

서로의 마음을
연결합니다.

국민연금공단은 국민들과 탄탄한 신뢰를 구축하고 있습니다.

2022년 12월 말 기준

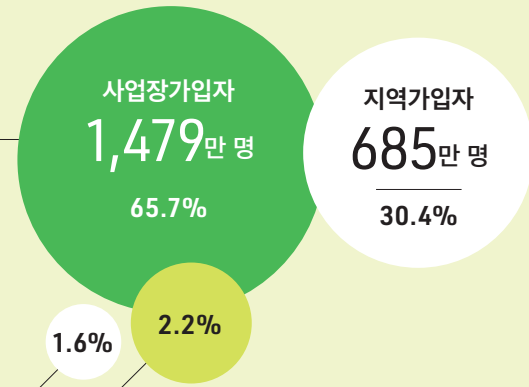
가입자 수

2,250만 명

국민연금은 2,250만 가입자와 함께하는 든든한 복지제도로 성장하고 있습니다.

임의가입자 37만 명 | 1.6%

임의계속가입자 50만 명 | 2.2%



노후 준비서비스 이용자 수

공단은 「노후준비 지원법」에 따른 노후준비서비스 수행기관으로서 전 국민이 보다 체계적으로 노후를 준비할 수 있도록 다양한 서비스를 제공하고 있습니다.

584만 명

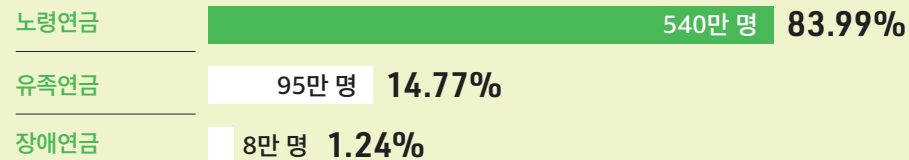
상담서비스 122만 명

교육서비스 462만 명

수급자 수

643만 명

국민연금에는 길어진 노후를 위한 노령연금과 갑작스러운 질병이나 사고를 대비한 장애연금, 가입자나 수급자가 사망할 경우 남겨진 가족을 위한 유족연금이 있습니다.



기금 적립금

890.5조 원

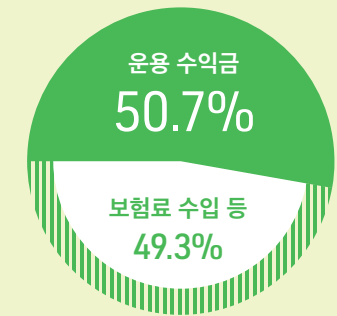
국민연금기금은 연금보험료와 기금운용 수익 등으로 조성되고, 연금 지급액 등을 차감한 나머지 금액을 적립합니다.



기금운용 수익금

451.3조 원

1988년 이후 현재까지 451.3조 원의 운용 수익금을 달성하였고 이는 기금 적립금 대비 50.7%에 해당합니다.



누적 평균 수익률 (1988 ~ 2022.12.)



1988년 이후 현재까지 누적 평균 수익률은 5.11%입니다. 국민연금은 국민의 소중한 자산인 국민연금기금을 더욱 든든하게 지켜 나가겠습니다.

더 나은 것을 향한 새로운 생각으로

깨끗하고 투명한 조직이 만드는 혁신 경영

올바른 길을 걸어 나갑니다.

국민연금이 국민께 드리는
5가지 약속

1.

약속을 더하다
상생의 연금개혁을
적극 지원하겠습니다.

2.

약속을 지키다
국민의 노후
자산을 안정적으로
운용하겠습니다.

3.

약속을 담다
종합적인 사회안전망
역할을 강화하겠습니다.

4.

약속을 마주하다
정확하고 편리한 서비스를
제공하겠습니다.

5.

약속을 맺다
청렴하고 역량 있는
조직을 만들겠습니다.



만 18세부터 시작해
생애주기에 따라 평생 함께하는 국민연금!
임의가입, 크레딧, 추납 제도 등
국민연금제도를 100% 활용하면
더욱 든든하게 노후를 준비할 수 있습니다.



만 18세부터!

국민연금 가입

- 소득 활동을 하면 의무 가입
- 수입 없는 학생, 주부도 임의가입 가능

주부나 대학생 같이 소득이 없어
가입 대상이 아닌 경우도 '임의가입제도'를
통해 국민연금에 가입할 수 있습니다.



군대를 다녀오면!

**군복무 크레딧
혜택**

국민연금 크레딧 제도는 사회적으로 가치 있는 행위에
대한 보상으로, 국민연금 가입기간을 추가로 인정해 주는
제도입니다. 출산 크레딧, 군복무 크레딧, 실업 크레딧까지!
본인에게 딱 맞는 크레딧을 활용해 보세요.



취업을 하면!

**회사, 본인
절반씩 부담**



구직급여 받을 땐!

**실업 크레딧
혜택**

추납 제도란 국민연금을 납부하다가 실직이나 사업 중단
등의 사유로 연금보험료를 납부하지 못한 납부 예외나
적용 제외 기간의 보험료를 추후에 납부할 수 있는
제도입니다. 납부한 만큼 가입기간도 늘어나기 때문에
미래에 내가 받는 연금 금액도 늘어납니다.



아이가 둘 이상일 땐!

**출산 크레딧
혜택**



연금을 더 늘리고 싶으면!

**최대 5년
연기 신청 가능**



연금 수급!

매월 평생 지급

만 60세에 도달하게 되면 더 이상 의무 가입 대상은
아니지만 임의계속가입 신청을 하여 연금 수급 연령까지
납부하시면 가입기간을 늘릴 수 있습니다. 납부 기간이
10년 미만이어서 연금을 받을 수 없는 분들도 임의계속가입
신청을 하여 10년을 채우시면 연금을 받으실 수 있습니다.



연금을 더 늘리고 싶거나
가입기간이 부족하면!

임의계속가입 신청



만 60세까지!

**소득 활동을 할 경우
의무 납부**



가입기간을 늘리고 싶을 땐!

추납 제도 활용

약속 하나

약속을 더 하겠다

국민 모두의 행복한 노후를 그리기 위해 상생의 재정계산을 적극 지원하겠습니다.

국민 모두가 행복한 상생의 재정계산을 이뤄 내겠습니다. 정부의 재정추계, 제도 개선, 기금운용 발전을 위한 작업이 차질없이 마무리되도록 재정계산에 관련된 홍보와 긍정적 여론 형성을 통한 사회적 합의에 힘쓰겠습니다.



재정계산

정확한 재정계산을 통해 미래 세대의 부담을 완화하도록 노력하고 있습니다.

국민연금 운영 전반에 대한 계획을 수립합니다.

국민연금 재정계산제도는 1997년 12월 31일 국민연금법 개정으로 신설된 제도입니다. 대통령령이 정하는 바에 따라 5년마다 국민연금 재정 수지를 계산하고 국민연금의 재정 전망과 연금보험료의 조정 및 국민연금기금의 운용 계획 등이 포함된 국민연금 운영 전반에 관한 계획을 수립해 국회에 제출합니다. 국민연금은 2003년 제1차 재정계산을 시작해 매 5년마다 재정계산을 실시하고 있습니다. 제1차 재정계산을 통해 급여 관련 내용을 대폭 손질하는 국민연금법 전부 개정이 2007년 7월 23일 이루어지기도 했습니다. 2023년 올해는 제5차 재정계산이 실시되는 해입니다.

수많은 전문가의 논의를 통해 재정계산이 이루어집니다.

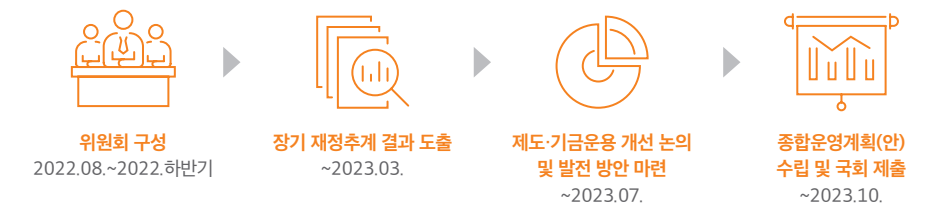
국민연금공단은 재정 전망과 연금보험료 조정 및 기금운용 계획 등이 포함된 국민연금 운영 전반에 대한 계획을 수많은 전문가를 통해 수립합니다.

전문위원회 구성	<ul style="list-style-type: none"> 국민연금 장기 재정 전망 실시 제도 발전 및 기금운용 개선 방안 논의 	
사회적 합의	<ul style="list-style-type: none"> 연금개혁특별위원회를 통한 사회적 합의 도출 국민 의견 수렴을 통한 적극적 대국민 소통 	
단계적 추진	1단계	제도 개선 방안 마련
	2단계	효과성·실현 가능성 검토
	3단계	사회적 합의 도출

추진 경과

<p>2003년 제1차 재정계산</p>	<p>2008년 제2차 재정계산</p>	<p>2013년 제3차 재정계산</p>	<p>2018년 제4차 재정계산</p>
<p>재정계산 결과</p> <ul style="list-style-type: none"> 2036년 수지적자 발생 2047년 기금 소진 <p>재정계산 방향</p> <ul style="list-style-type: none"> 국민연금 사각지대 해소 급여 제도 합리화 단계적 홍보 	<p>재정계산 결과</p> <ul style="list-style-type: none"> 2044년 수지적자 발생 2060년 기금 소진 <p>재정계산 방향</p> <ul style="list-style-type: none"> 기준소득월액 상한액과 하한액 조정 노후설계상담서비스 제공 공적연금 사각지대 해소 	<p>재정계산 결과</p> <ul style="list-style-type: none"> 2044년 수지적자 발생 2060년 기금 소진 <p>재정계산 방향</p> <ul style="list-style-type: none"> 공·사연금연계포털 구축 취약계층 연금보험료 지원 강화 장애/유족연금 수급권 강화 	<p>재정계산 결과</p> <ul style="list-style-type: none"> 2042년 수지적자 발생 2057년 기금 소진 <p>재정계산 방향</p> <ul style="list-style-type: none"> 급여 수준 강화 및 분할연금 개선 기초연금-국민연금 연계 감액 폐지 검토 출산/군복무 크레딧 확대

제5차 재정계산 추진 일정



사랑은 나누고 나눔은 더할수록 세상은 더 아름다워집니다.

미래 세대

2013년부터 유족연금 수급 아동을 포함하여 경제적 지원이 필요한 아동 7,015명에게 디딤씨앗통장 후원금을 지원하여 건전한 성인으로 성장할 수 있도록 힘쓰고 있습니다. 2015년부터는 1,286명의 취약계층 연금수급자 및 수급자의 (손)자녀에게 장학금을 지원하여 안정적인 교육 기회를 제공하고, 경제적 불평등 해소에도 기여하였습니다. 또한 2022년에는 지역아동센터 이용 아동 1,200명을 대상으로 국민연금 등 사회보장제도 관련 교육 및 아동자치캠프를 지원하였습니다.

가입자

삶이 힘든 순간에 희망을 잃지 않도록 국민연금공단 직원들의 모금 등을 통하여 저소득가입자 연금보험료 지원, 아동양육 한부모(미혼모) 지원, 희망드든 연금보험료(대부) 지원 등 저소득층의 연금보험료를 지원하여 그들의 든든한 노후를 응원하고 있습니다. 2008년부터 2022년까지 3,810명에게 지원하였으며, 이 중 1,064명이 연금을 받게 되었습니다.

연금수급자

도움이 필요한 연금수급자를 대상으로 2012년부터 2022년까지 45,266명에게 물품 후원, 말벗, 안부전화, 청소 등 봉사활동을 수행했습니다. 이외에 2,426명의 저소득 수급자를 위한 수급자 공감여행을 지원하였으며, 고령가구에 가스안전장치 타이머록 설치 및 수급자의 여가활동을 통한 자기개발·봉사활동을 지원하고 있습니다.



아름다운 세상을 위하여 국민연금은 전세대를 아우르는 더 큰 사랑과 희망을 나누겠습니다.

장애인

행복한 동행펀드를 통한 1인 1나눔 계좌후원으로 2012년 이후 장애아동 163명에게 3억 9천 2백만 원의 재활 치료비를 지원해오고 있으며, 장애인 인권119 긴급지원사업을 통해 학대 위험 등 복지 사각지대에 놓여있는 미등록 장애인의 장애인 등록 심사 서류 준비를 지원하는 등 장애인을 위한 복지를 넓혀가는데 힘을 쏟고 있습니다.

지역사회

명절, 가정의 달, 김장철 등 시기별 나눔을 실천하고 있으며 홍수, 산불 피해 등을 지원하고 있습니다. 지역사회에 활력을 불어넣고 지역 경제에 보탬이 되기 위해 3개의 재래시장, 39개 농어촌 마을(농촌33, 어촌6), 육군 35사단과 자매결연을 체결하고 직거래 장터 운영, 농어촌 일손 돕기 등 다양한 노력을 기울여왔습니다.

최근에는 코로나19 등 감염병 확산 방지를 위해 사회 복지기관에 방역 물품을 후원하고, 의료계 위기 극복을 위한 헌혈, 지역사회의 어려움을 함께 하기 위해 전통시장 이용 및 농산물·화훼 소비에 동참하였습니다.

재능기부(프로보노) 봉사단

2012년부터 시작된 재능기부 봉사단은 임직원이 보유한 재능을 활용하여 다양한 분야에서 취약계층에게 사회복지, 어학, 간호, 미술, 음악, 운동 등 여러 분야에서 나눔 활동을 펼치고 있습니다. '사랑을 나누고 나눔을 더하면 행복은 더 크게 자라난다'는 공단의 사회공헌 정신으로 어려운 이웃에게 사랑을 나누고 나눔을 더하는 활동을 펼쳐 나가겠습니다.



• 지역 활성화를 위한 노력으로 4년 연속 지역사회공헌 인정기관 선정

다양한 지역사회 구성원과의 협력을 통해 생태교통 출퇴근 챌린지 등 지역 환경 개선을 위한 친환경 캠페인을 실시하고, 일자리 박람회를 통해 지역 청년 115명의 취업(22년)과 지자체와 연계하여 청년 창업을 지원하고 있습니다. 지역의 사회적 경제 활성화를 위해 2021년부터 2022년까지 지역 사회적 경제 기업 7곳을 발굴하여 신제품 개발·판로 확대를 지원해 7억 원 이상 매출 상승 및 46개 일자리 창출에 기여하였습니다. 또한, 코로나19로 침체된 지역사회를 위한 '국민연금 영 화제' 등 문화 프로그램 공유, 지역 농산물 직거래 장터 운영 등 지역 주민이 체감할 수 있는 지역 상생 노력으로 4년 연속 지역사회공헌 인정 기관으로 선정되었습니다.

• 중소기업체와 파트너십 강화로 동반 성장 “최우수기관” 도약

NPS동반성장위원회 등 중소기업과의 동반 성장을 위한 추진 체계를 구축하였으며, 창업 중소기업의 판로 확보를 위한 온라인 상거래 플랫폼 입점을 지원하고 협력 중소기업의 기술 보호를 위한 기술 임치 및 보호 사업을 추진하였습니다. 산업재해 무사고 달성 등 성과 공유제를 시행하고 협력업체 근로자 대상 휴가비 및 교육 지원 등 근로자 복지 증진에도 기여하고 있습니다. 이런 노력을 통해 2021년도 공공기관 동반 성장 평가에서 최우수 등급을 획득하였습니다.

• 농촌 마을자치연금 2호,3호 탄생 및 어촌마을 자치연금 도입

익산 성당포구 마을에 이어 완주 도계마을과 익산 금성마을에서도 마을자치연금 2호, 3호가 탄생 하였습니다. 도계마을은 70세 이상 어르신 30명에게 2022년 6월부터 매월 7만 원을 지급하기 시작하였고, 금성마을은 2023년 상반기부터 지급 예정입니다. 공단은 농촌뿐만 아니라 어촌 주민의 노후 소득 보완과 마을 공동체 강화를 목적으로 「어촌마을 자치연금」 도입을 추진하고 있습니다. 이를 위해 정부(해수부)와 국민연금공단을 비롯한 공공기관이 MOU를 체결하고 그 결실로 2023년 상반기에 어촌마을(서산시 중앙어촌계)에서도 75세 이상 어르신 30명에게 월 15만 원이 지급될 예정입니다. 또한, 마을자치연금 확산을 위해 익산 성당포구(전국 최초 마을자치연금 1호) 마을에 연구소를 설립하여 사업의 노하우를 전수받고자 하는 외부(지자체, 마을 등)에도 벤치마킹 을 할 수 있는 장을 마련하였습니다.



국민연금공단은 다양한 매체를 통해 공단이 하는 일을 모두가 알 수 있도록 항상 노력하고 있습니다.



• 국민연금의 모든 것 '홈페이지'

국민연금 각종 정보부터 국민연금 가입과 연금 청구 등 다양한 전자민원 서비스까지 제공하고 있습니다. 국민들이 가장 궁금해하는 '예상 연금 조회'는 물론 기금운용, 정책 연구 자료도 확인할 수 있습니다. 또한 국민연금 모바일 앱 '내 곁에 국민연금'을 통해 가입 내역 조회 등 총 96종의 다양한 서비스를 이용할 수 있습니다.

nps.or.kr



• 30년 전통의 연금 정보지 '내 곁에 국민연금' 웹진으로 새롭게 태어나다

분기별로 발행되는 웹진 형태의 '내 곁에 국민연금'은 연금 제도에 대한 안내 뿐만 아니라 여행지, 웰빙 레시피, 웹툰 등의 다양한 생활 정보도 소개하고 있습니다. 구독을 원할 경우 국민연금 홈페이지나 웹진 구독하기 메뉴에서 신청 가능합니다.

npswebzine.kr



• 국민연금 SNS 콘텐츠 플랫폼 '국민연금 온에어'

국민 누구나 국민연금 제도에 관한 정보를 쉽게 찾아볼 수 있도록 공공기관 최초 SNS 콘텐츠 플랫폼 '국민연금 온에어' 사이트를 운영하고 있습니다. 이곳에서는 유튜브, 블로그 등 공단 공식 SNS채널에 각각 방문하지 않아도 국민연금공단의 기관 소식, 기금, 제도 및 혜택 등 다양한 소식을 한 눈에 보실 수 있습니다.

npsonair.kr



• 영상으로 만나는 국민연금TV(유튜브)

국민연금의 다양한 소식과 정보, 공단 직원들의 이야기를 영상으로 담은 국민연금TV입니다. 다소 어려울 수 있는 국민연금 제도 및 혜택에 관한 정보들을 영상으로 쉽고 재미있게 만나볼 수 있으며, 공단 직원들의 일상, 인플루언서와 협업 영상 등 다양한 이야기를 생생하게 만나 보실 수 있습니다.

youtube.com/@nps.kr



• 연부장·연대리·금주임과 함께 하는 인스타그램 일상·공감툰!

국민연금공단 공식 캐릭터 연부장, 연대리, 금주임! 이 3명의 캐릭터와 함께하는 인스타그램에는 직장 생활 등 일상 공감 이야기, 공단의 제도 및 소식 등 국민연금 관련 정보를 웹툰으로 만나 보실 수 있습니다.

instagram.com/npstagram

약속 들

약속을 지키다

전문가가 투명하게 기금을 운용해 믿을 수 있습니다.

국민연금공단은 국민의 소중한 노후 자원인 국민연금기금을 보다 체계적이고 전문적으로 운용하기 위하여 1999년 11월 기금운용본부를 설치하였습니다. 국민연금기금은 연금보험료 수입 및 운용 수익 등으로 조성됩니다. 연금 지급과 관리 운영비 등을 뺀 나머지가 국민연금기금으로 적립되어 주식, 채권, 대체자산 등에 투자되고 있습니다.



기금운용

국민이 기댈 수 있는 든든한 버팀목이 되도록 노력하겠습니다.

검증된 투자 전문 인력으로 구성되었습니다

기금운용본부는 금융 시장 분석, 금융 상품 투자, 위험 관리 등 금융 투자 분야에서 다양한 경험을 가진 투자 전문 인력을 선발하여 급변하는 국내외 투자 환경에 대응하고, 장기적인 운용 수익률 제고를 위해 노력하고 있습니다.

원칙을 철저히 준수하며 운용합니다

국민연금은 기금의 설치 목적과 운용 목표에 따라 기금을 관리하기 위하여 아래와 같은 원칙을 준수하고 있습니다.

• 국민연금기금 운용 원칙

<p>수익성</p> <ul style="list-style-type: none"> 가입자의 부담, 특히 미래 세대의 부담 완화를 위하여 가능한 한 많은 수익 추구 	<p>공공성</p> <ul style="list-style-type: none"> 국가 경제 및 국내 금융 시장에 미치는 파급 효과를 감안하여 운용
<p>안정성</p> <ul style="list-style-type: none"> 투자하는 자산의 전체 수익률 변동성과 손실 위험이 허용되는 범위 안에 있도록 안정적으로 운용 	<p>지속 가능성</p> <ul style="list-style-type: none"> 투자 자산의 지속가능성 제고를 위하여 환경, 사회, 지배 구조 등의 요소를 고려하여 신의를 지켜 성실하게 운용
<p>유동성</p> <ul style="list-style-type: none"> 연금급여 지급이 원활하도록 유동성을 고려하여 운용하고 투자 자산의 처분 시 국내 금융 시장 충격이 최소화되는 방안을 사전에 강구 	<p>운용 독립성</p> <ul style="list-style-type: none"> 상기 원칙에 따라 운용하고 다른 목적을 위하여 기금운용 원칙이 훼손되지 않도록 관리·운용

국민연금법에 따라 의사결정이 진행됩니다

국민연금기금의 관리 및 운용에 관하여는 국민연금법에 따라 국민연금 기금운용위원회가 주요 투자 정책 등을 최종 의결하고 있습니다. 아울러 기금운용위원회는 기금운용 지침을 통하여 대내외 관계자에 기금운용 원칙 및 주요 정책을 제시하고 있습니다.

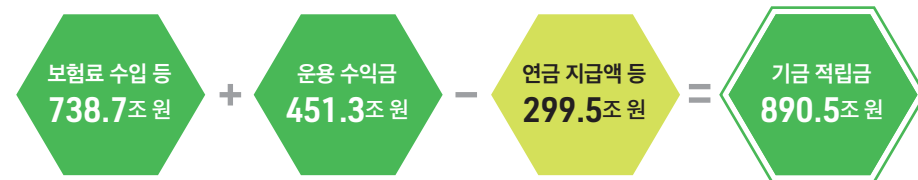
장기 수익성 제고를 위해 투자 다변화를 추진 중입니다.

누적 운용 수익금
451.3조 원

누적 평균 수익률
5.11%

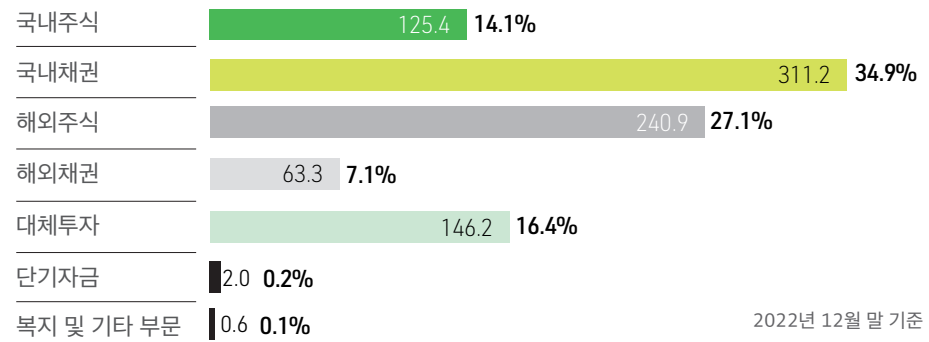
국민연금기금은 1988년 제도가 시작된 이래 2022년 12월 말까지 451.3조 원의 운용 수익을 거두었습니다. 이는 기금 전체 적립금의 50.7%에 해당하는 수준이며, 누적 평균 수익률은 5.11%를 기록하였습니다.

기금 적립 현황



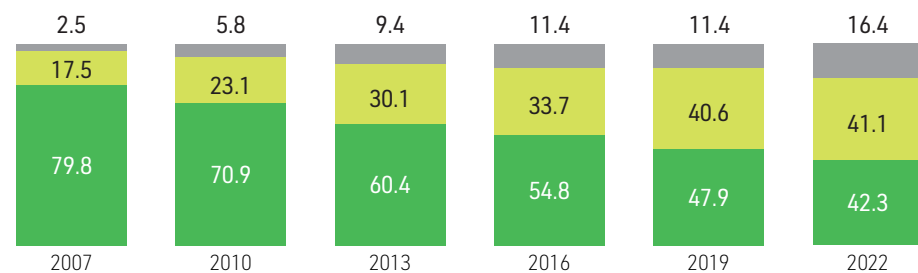
기금 포트폴리오

기금은 금융 부문, 복지 부문 및 기타 부문으로 나누어 운용되며, 금융 부문은 국내주식, 해외주식, 국내채권, 해외채권, 대체투자 및 기타 금융상품으로 나누어 운용되고 있습니다.



투자 다변화

국민연금은 장기 투자자로서 기금의 장기 수익률을 높이기 위하여 투자 다변화를 추진하고 있습니다. 이에 따라 2007년 기금 투자 자산의 79.8%를 차지하던 채권의 비중을 2022년 12월 말 기준 42.3%로 축소하였고, 17.5%이던 주식은 41.1%로, 2.5%에 불과하던 대체투자는 16.4%로 확대하였습니다.



단위 : 조 원
*모든 수치들이 반올림되어 단수 차이가 발생할 수 있음.

● 대체투자
● 주식
● 채권(단기자금 포함)
단위 : % (복지 및 기타 부문 제외)

세계로 나아가는 국민연금

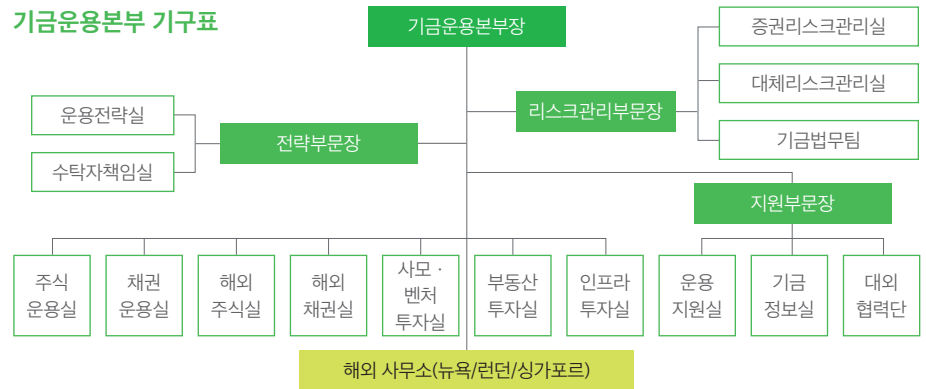
빠르게 성장하는 국민연금기금은 국내 시장의 한계를 넘어 안정적인 수익률을 지속적으로 유지하기 위해 해외 랜드마크 부동산, 우량 인프라 자산 등을 발굴하며 세계적인 연기금으로서 새 지평을 열어가고 있습니다. 해외 연기금과의 네트워크 구축, 국제 금융 시장 모니터링, 해외 투자 기회 발굴 등의 역할을 수행하기 위하여 뉴욕과 런던, 싱가포르에 해외 사무소를 운영하고 있습니다.



운용 조직

기금운용본부는 2022년 12월 현재 3부문 13실 1단 3개 해외 사무소로 구성되어 있으며, 인원(정원 기준)은 435명입니다. 해외 현지 인력도 지속적으로 확대하여 글로벌 운용 역량을 강화하고 있습니다.

기금운용본부 기구표



주요 의사결정 기구

국민연금공단은 기금의 안정성 및 수익성에 영향을 미칠 수 있는 위험을 선제적으로 파악하고 효과적으로 통제합니다. 또한 공단은 합리적인 투자 결정과 투명한 기금운용을 위하여 분야별 위원회를 설치하여 운영하고 있습니다.

투자 관련 주요 의사결정 기구

구분	주요업무	개최횟수	참석대상	관련근거
투자위원회	연·월간 자금운용계획 수립에 관한 사항 등	월 1회 이상	· (위원장) 기금이사 · (위원) 15~18인	국민연금기금운용 규정 제5조, 제7조
대체투자위원회	· 대체투자 대상별 투자 여부 · 심의·의결	수시	· (위원장) 기금이사 · (위원) 6인	국민연금기금운용 규정 제5조, 제8조
리스크관리위원회	· 위험관리 실행방침 수립 · 위험한도 설정 등	연 4회 이상	· (위원장) 이사장 · (위원) 기금이사, 외부위원 5~7인	국민연금기금운용 규정 제5조, 제6조

정보 공개

공단은 국민연금 가입자와 수급자, 기타 이해관계자들이 기금의 운용 현황과 방향을 쉽게 알 수 있도록 기금운용 정보를 투명하게 공개하고 있습니다. 기금운용 지침, 기금운용 계획, 기금운용 규정, 재무제표 등을 공단 기금운용본부 인터넷 홈페이지에 공시하고 있습니다.

ESG+ with NPS, 국민연금이 함께하는 ESG의 새로운 길입니다.

국민연금공단은 투자 대상의 비재무적인 요소를 고려하여 기금을 관리·운용하는 책임투자를 강화하고, 적용 대상을 지속적으로 확대해 나가겠습니다.

수탁자 책임 정책

국민연금기금은 수탁자 책임활동의 투명성 및 독립성 강화와 기금의 장기 수익을 제고하기 위해 「국민연금기금 수탁자 책임에 관한 원칙」 및 「국민연금기금 책임투자 원칙」 등 관련 정책을 마련해 공개해 오고 있습니다.

국민연금은 기금 관련 투자지침인 「국민연금기금운용지침」의 기금운용 원칙에 '지속가능성의 원칙'을 추가하고, 「국민연금기금 책임투자 원칙」을 마련하는 등 국민연금의 책임투자 및 주주권 행사가 지속적으로 추진될 수 있는 제도적 환경 조성을 위해 노력하고 있습니다.

수탁자 책임 활동

국민연금은 「국민연금기금 수탁자 책임 활동에 관한 지침」과 「국민연금기금 책임투자 활성화 방안」 등에 따라 책임투자 및 주주권 행사 등 수탁자 책임 활동을 이행하고 있습니다.

책임투자란 투자 의사결정 과정에 재무적 요소와 함께 환경(E, Environment), 사회(S, Social), 지배 구조(G, Governance)이하 'ESG' 등 투자 대상에 영향을 미칠 수 있는 비재무적 요소를 종합적으로 고려하는 투자를 의미하며, 주주권 행사란 기관 투자자가 주주로서 투자 대상 기업에 대해 의견결행 행사, 기업과의 대화(Engagement) 등 주주 활동을 수행하는 것을 의미합니다.

ESG를 고려한 책임투자 현황 및 계획

국민연금은 국내주식과 국내채권 직접 운용에 대해 ESG 통합 전략을 적용하고 있으며, 현재 해외주식과 해외채권에 대한 ESG 통합 전략을 마련하고 있습니다. 또한, 국내외 주식과 채권의 위탁 운용사 선정 시 책임투자 요소를 고려하고 있으며, 국내주식에 대하여는 국내주식 거래증권사 선정 시 책임투자 보고서 발간 여부를 평가에 반영하고 있습니다.

국민연금은 기업의 ▲배당정책 수립 ▲임원 보수 한도 적정성 ▲법령상의 위반 우려로 기업 가치의 훼손 내지 주주권익을 침해할 수 있는 사안 ▲지속적으로 반대 의견권을 행사하였으나 개선이 없는 사안과 더불어 ▲기후변화 ▲산업안전을 추가 중점 관리 사안으로 선정하고 주주 활동을 수행하고 있습니다. 아울러 환경·사회·지배 구조 등과 관련하여 예상하지 못한 기업 가치 훼손 내지 주주권익을 침해할 우려가 발생한 경우에도 주주 활동을 추진하고 있습니다.

*투자 의사결정 시 ESG와 같은 비재무적 요소를 직간접적으로 고려하는 방식

약속 셋

약속을 담 다

내일도 미소 지을 수 있게
국민연금이 함께합니다.

국민연금은 소득이 있을 때 꾸준히 보험료를 납부했다가 노후에
소득이 없을 때 국가에서 매월 연금을 지급함으로써 생계를
보장하고, 국민 생활을 향상하기 위하여 국가에서 시행하는
공적연금제도입니다.



가입자 지원

국민 모두의 행복한 미래를 준비합니다.

국가에서 시행하는 사회보장제도입니다

생활 수준의 향상과 의학 기술의 발달로 평균 수명은 늘어나는 반면, 출생률은 감소하여 노인 인
구 비율은 급격히 증가하고 있습니다. 그러나 스스로 노후를 준비할 여유가 있는 분은 많지 않은
상황입니다. 이를 그대로 방치할 경우 대부분의 노인이 노후 빈곤층으로 전락하여 힘든 노후를 보
낼 수 있기에, 이러한 문제를 예방하고자 국가에서 실시하는 것이 바로 '국민연금제도'입니다.

전 국민을 대상으로 합니다

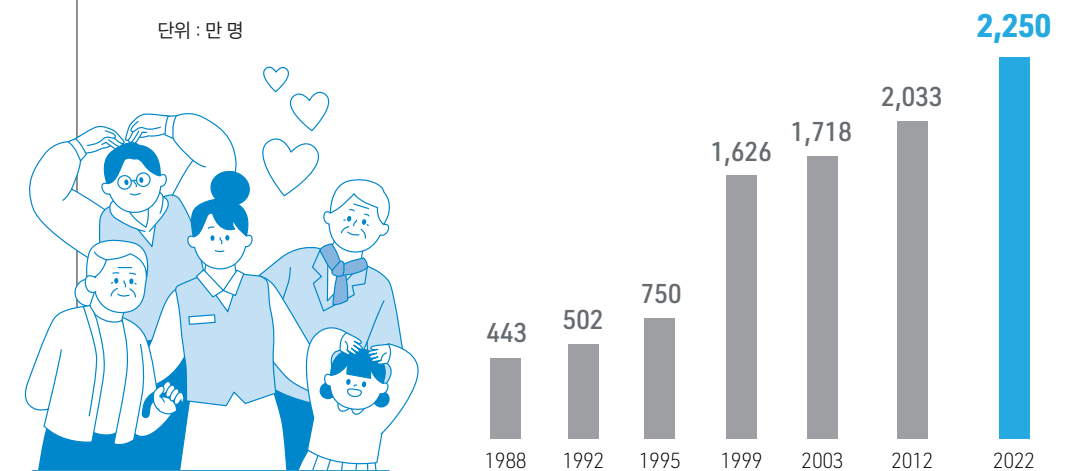
고령화에 따른 노후 문제는 개인만의 문제가 아니기 때문에 국가에서 전 국민을 의무적으로 국민
연금에 가입하게 하여 노후를 준비하도록 돕고 있습니다. 또한 국가에서 전 국민을 대상으로 연금
제도를 실시함으로써 운영의 효율을 높이고 관리 비용을 줄일 수 있을 뿐 아니라, 소득 재분배 효
과도 도모할 수 있게 됩니다. 그 결과 현재 우리나라 국민연금제도는 저소득층이 고소득층보다,
부모 세대가 자녀 세대보다 좀 더 많은 혜택을 볼 수 있는 사회 통합적 기능이 내재되어 있습니다.
아울러 사업장에서 근로하는 경우 국민연금 가입은 근로자에게는 권리이면서 사용자에게는 의무
입니다. 따라서 근로자를 1명 이상 고용하는 모든 사업장은 의무적으로 가입해야 합니다.

국가가 존속하는 한 받을 수 있습니다

지금의 젊은 세대가 노년이 되었을 때는 국민연금기금이 소진되어 연금을 못 받을 수도 있다는 이
야기를 한 번쯤 들어 보셨을 겁니다. 물론 젊은 층에게 노후는 먼 미래의 일이기 때문에 '과연 그때
가 되어서 내가 연금을 받을 수 있을까? 누가 보장해 줄까?'라는 불안감이 생길 수도 있습니다. 그
렇지만 국민연금은 국가와 국민이 맺은 사회적 계약이므로 반드시 지급됩니다. 국가가 존속하는
한 국민연금은 당연히 받을 수 있습니다.

국민연금 가입자 수

단위: 만 명



나의 연금, 국민연금 알면 알수록 착착 더 쌓인다!

노후 소득 보장을 강화하고 연금의 지속가능성을 제고하며 국민이 필요로 하는 복지서비스를 제공하여 국민의 생활 안정과 행복이 실현되는 '국민이 행복한 나라'를 만드는 데 이바지하겠습니다.

가입 대상

국내에 거주하는 만 18세 이상 60세 미만의 국민은 국민연금 가입 대상입니다(공무원, 군인, 사립학교교직원, 별정우체국 직원 등 타 공적연금 가입자는 제외).

국민연금 가입자 종류

사업장가입자, 지역가입자, 임의가입자, 임의계속가입자로 구분합니다.

<p>의무 사업장가입자</p> <p>• 사업장에 고용된 근로자 (외국인 포함) 및 사용자</p> 	<p>의무 지역가입자</p> <p>• 자영업자, 농어업인 등 사업장가입자가 아닌 자</p> 
<p>선택 임의가입자</p> <p>• 전업주부, 만 27세 미만 학생 등 의무 가입 대상은 아니지만 본인이 희망하여 가입한 자</p> 	<p>선택 임의계속가입자</p> <p>• 가입자 또는 가입자였던 자로서 의무 가입 연령인 만 60세가 넘었지만 본인이 희망하여 계속 가입한 자</p> 

국민연금 적용 범위 확대

단시간·일용 근로자 등 가입 대상 확대로 국민연금 사각지대 해소를 위해 노력하고 있습니다.



- 단시간 근로자** : 고용 기간이 1개월 이상이고 월 근로 시간이 60시간 이상이거나 월 소득이 보건복지부장관이 정하여 고시하는 금액(220만 원) 이상인 경우 사업장가입자가 됩니다.
 - * 두 군데 이상의 사업장에서 1개월 동안 근로한 시간의 합이 60시간 이상이면 60시간 미만인 사업장에서 사용자 동의 없이 사업장가입자로 가입 가능
- 일용 근로자** : 1개월 이상 근로하고 1개월간 8일 또는 60시간 이상 근무하거나 월 소득이 보건복지부장관이 정하여 고시하는 금액(220만 원) 이상인 경우 사업장가입자가 됩니다.
 - * 2022. 01. 01.부터 소득 조건을 추가하여 일용 및 단시간 근로자의 가입 대상을 확대하여 적용하고 있습니다.

보험료 지원 제도

(2023년 기준)

- 농어업인 연금보험료 지원 제도**
지역가입자(지역임의계속가입자 포함) 중 일정 기준을 충족하는 농어업인에게 국민연금 보험료의 일부를 지원하는 제도입니다.
 - ↳ 월 최대 46,350원 지원
- 두루누리 사회보험료 지원 제도**
근로자가 10인 미만인 소규모 사업장의 저임금 근로자를 위하여 국가가 국민연금과 고용보험의 보험료 일부를 지원하는 제도입니다.
 - ↳ 월평균 보수가 260만 원 미만인 근로자 중 신규 가입자*에게 80% 지원
 - * 신규 가입자 : 지원 신청일 직전 6개월간 사업장가입 이력이 없는 자
- 가사 근로자 사회보험료 지원 제도**
가사근로자법에 따라 가사 서비스 제공 기관으로 인증받은 사업장의 근로자를 위하여 국가가 국민연금과 고용보험의 보험료 일부를 지원하는 제도입니다.
 - ↳ 월평균 보수가 260만 원 미만인 가사 근로자에게 80% 지원
- 지역가입자 보험료 지원 제도**
실직·사업 중단 등 경제적 사유로 인한 지역 납부 예외자가 납부 재개를 신청할 경우 국민연금 보험료의 일부를 지원하는 제도입니다.
 - ↳ 월 최대 45,000원 지원 / 생애 최대 12개월 지원

국민연금 크레딧 제도



가입기간 늘리기 제도

- 반납**
예전에 수령했던 반환일시금에 이자를 더해 반납하면 가입기간이 복원됩니다.
- 추납**
실직·사업 중단 등으로 국민연금을 납부할 수 없었던 기간(납부 예외)이 있거나, 국민연금 보험료를 한 번이라도 납부한 후에 경력 단절 등으로 적용이 제외된 기간, 1988년 1월 이후 군복무 기간이 있는 경우 10년 미만의 범위 내에서 추납을 신청하여 보험료를 납부하면 가입기간으로 인정됩니다.
- 크레딧**
2명 이상의 자녀를 출산한 부모(출산 크레딧), 병역 의무를 수행한 자(군복무 크레딧), 구직급여를 받는 자 중 신청자(실업 크레딧)에게 가입기간을 더해 드립니다.
 - ↳ 인정 가입기간 : 출산 크레딧(12개월~50개월), 군복무 크레딧(6개월), 실업 크레딧(최대 12개월)
 - ↳ 다만, 2008년 이후 출산과 군복무에 한하고, 실업 크레딧은 2016. 08. 01. 이후 구직급여 수급자에 한함

내 가족이 안정된 일상을 영위할 수 있도록 하는 힘, 바로 국민연금입니다.

출생 연도에 따른
노령연금 수급 연령

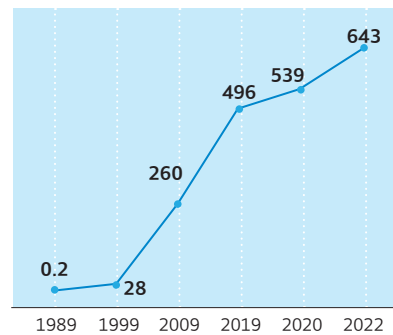


국민연금공단은 모든 국민이 오래도록 함께 행복한 꿈을 꿀 수 있도록 연금급여를 지급하고 있습니다. 국민연금 가입기간이 10년 이상이고 수급 연령이 되면, 가장 기본적인 연금급여인 노령연금이 지급됩니다. 이외에도 국민연금에는 장애연금, 유족연금 등 다양한 급여 혜택이 있습니다.

국민연금급여의 종류

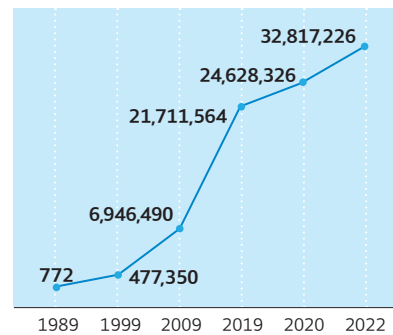
- 노령연금** 연금보험료를 10년 이상 납부한 경우 수급 연령에 도달하면 평생 노령연금이 지급됩니다.
- 노령연금 연기제도** : 노령연금 지급의 전부 또는 일부를 만 68세(출생 연도별 노령연금 지급 연령 도달일부터 5년 경과일)까지 최대 5년간 연기 가능하며, 연기되는 1개월마다 0.6%의 연금액을 더하여 지급하고 있습니다.
- 조기노령연금** : 10년 이상 보험료를 납부하고 만 59세 이상 63세 미만(출생 연도별로 다름)이며 소득 있는 업무*에 종사하지 않을 경우 정상 수급 연령의 5년 전부터 연금 신청이 가능합니다(1년마다 6%, 최대 5년 일찍 수급 시 30% 감액).
* 소득 있는 업무 : 월 평균 소득이 전체 가입자의 평균 소득(2023년 적용 2,861,091원)을 넘는 경우
- 분할연금** : 가입기간 중 혼인 기간이 5년 이상인 노령연금 수급자와 이혼하는 경우, 그 배우자에게 혼인 기간에 해당하는 노령연금액을 분할하여 지급하는 제도입니다(이혼한 배우자가 연금 수급 연령에 도달해야 함).
- 장애연금** 질병이나 부상의 초진일 당시 일정한 가입기간이 있고, 완치 후에 신체상 또는 정신상의 장애가 남은 경우 그 장애 정도에 따라 장애연금을 지급합니다.
- 유족연금** 일정한 가입기간이 있는 가입자나 수급자가 사망한 경우, 수급 요건을 충족하는 유족에게 유족연금을 지급합니다.

국민연금 수급자 수



단위 : 만 명

연도별 급여지급 현황



단위 : 백만 원

• 공적연금 연계제도

- 각 연금법이 정한 최소 가입기간*을 채우지 못하고 타 공적연금으로 이동하는 경우 연금이 아닌 일시금으로 지급했으나, 공적연금 연계제도 시행으로 각 연금의 가입기간을 합하여 10년 이상인 경우(직역연금기관 퇴직일이 2016. 01. 01 이전이거나 연계기간에 군인연금 복무기간이 포함된 경우 20년)가입기간만큼 연금을 각각 지급합니다.

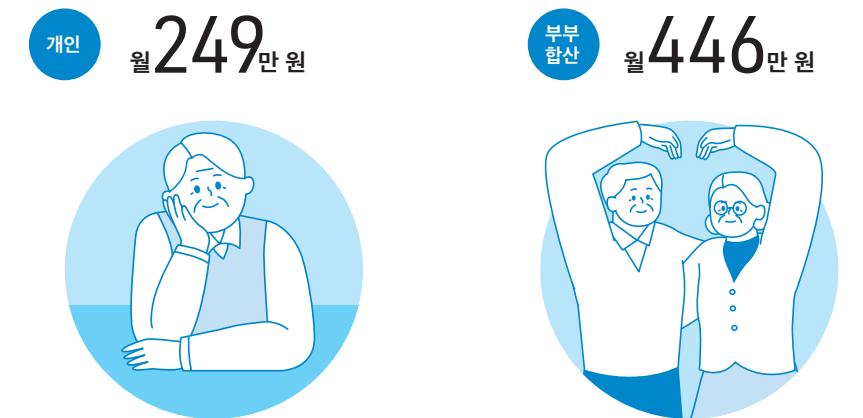
* 연금 수급을 위한 최소 가입(재직) 기간 : 국민연금 10년, 직역연금 10년(군인연금 20년)

• 노후긴급자금 대부(실버론)

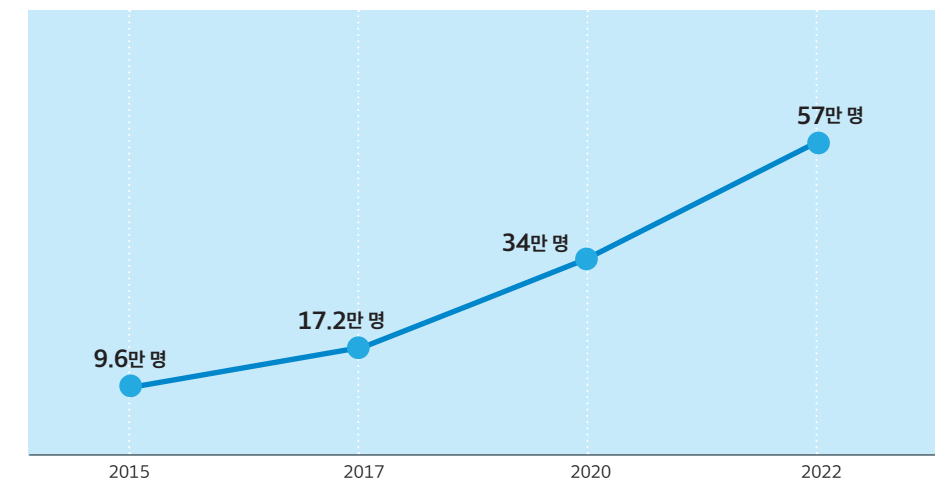
- 만 60세 이상 국민연금 수급자에게 전·월세 보증금, 의료비, 배우자 장제비, 재해 복구비의 긴급한 자금이 필요한 경우 실소요 비용을 연간 연금 수령액의 2배(최고 1,000만 원 한도) 이내에서 낮은 금리로 대출하여 안정적인 노후 생활을 지원하고 있습니다.

*2022년 12월 기준

• 국민연금 최고 금액 수급자



• 월 100만 원 이상 수급자 추이

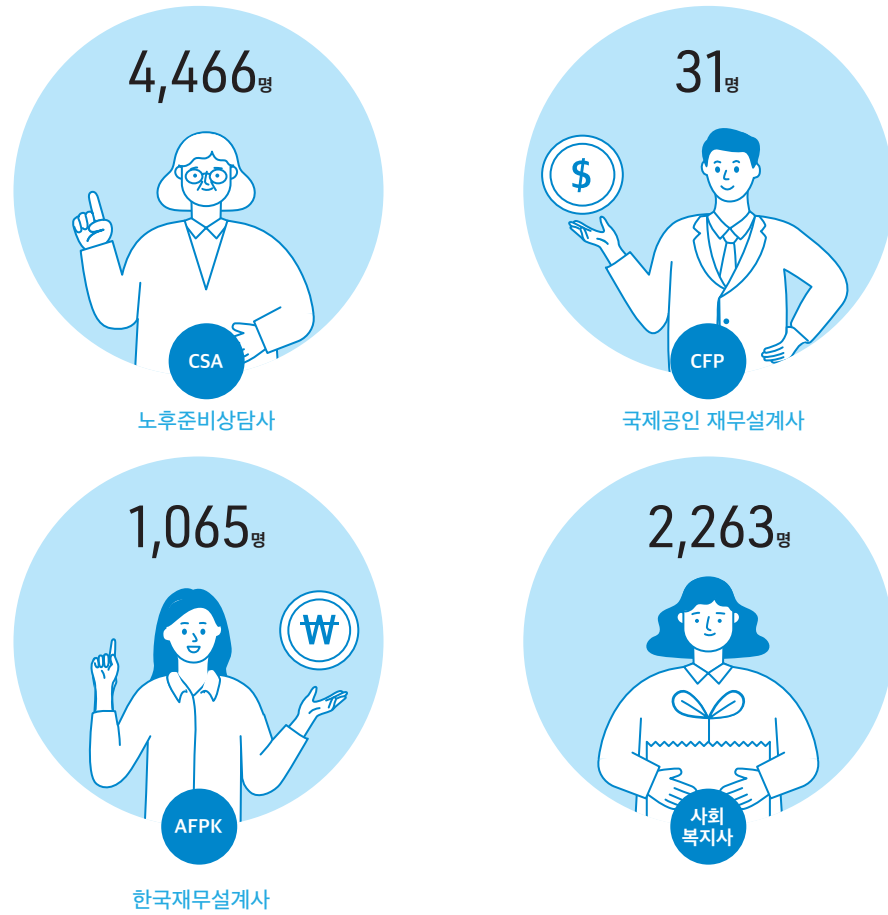


전 국민 대상 노후준비서비스를 무료로 제공합니다.

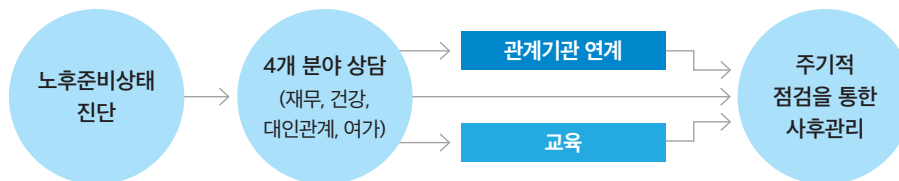
2015년 12월부터 시행된 「노후준비 지원법」에 따라 국민연금공단에 중앙노후준비지원센터를 설치하였고 20개 거점 지사에서 전 국민 대상 노후준비서비스를 무료로 제공하고 있습니다. 'NPS중앙노후준비지원센터 홈페이지(csa.nps.or.kr)'에서 노후준비 진단 및 상담, 재무설계, 노후준비 정보 등의 서비스 이용이 가능합니다. 가입한 국민연금, 퇴직연금, 개인연금, 주택연금의 예상 연금액도 한 번에 조회할 수 있습니다.

• 국민연금공단의 노후준비서비스 전문 인력

*2022년 12월 말 기준



• 노후준비서비스 내용



장애인과 기초생활수급자 권익 보호에 앞장섭니다.

국민연금공단은 35년간 축적된 국민연금 장애연금 심사 경험과 전문성을 바탕으로 장애인 등록 심사, 장애인 활동 지원 등 서비스 지원 종합 조사, 국민기초생활수급자 근로능력평가 등의 업무를 수행하고 있으며, 수요자 중심의 맞춤형 복지서비스를 적기에 제공함으로써 장애인과 기초생활수급자의 권익 보호에 최우선으로 앞장서고 있습니다. 공단은 1,000여 명의 자문 의사와 400여 명의 전문 심사직(간호사 등) 직원이 심사 업무를 수행하고 있습니다.

국민연금 장애(유족) 심사

「국민연금법」에 의한 장애(유족)연금을 지급하기 위해 「국민연금 장애심사규정」에 따라 장애 정도를 심사하고 있습니다.

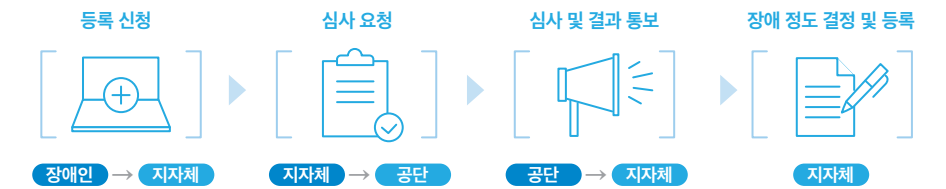
장애인 등록 심사

(2007년 4월~)

「장애인복지법」에 의한 장애인복지서비스 지원을 위해 특별자치시장·특별자치도지사·시장·군수·구청장에게 장애인 등록을 신청한 사람의 장애 정도를 심사하고 있습니다.

* 2019년 7월 장애등급제 폐지에 따라 '장애 등급'은 '장애 정도'로 변경되었습니다.

• 장애인 등록 심사 절차



장애인 서비스 지원 종합 조사

(2019년 7월~)

2019년 장애등급제를 폐지하면서 '장애 등급' 대신 장애인의 기능 상태, 사회활동·주거·가구 환경 등을 종합적으로 평가하여 복지서비스를 제공하는 '서비스지원 종합 조사'를 도입하였으며, 공단은 이를 통해 장애인이 일상생활 지원(활동 지원·보조 기기·거주 시설·응급 안전·주간 활동)과 이동 지원(장애인 주차 표지, 장애인 콜택시) 서비스를 제공받을 수 있도록 종합 조사를 수행하고 있습니다. 2023년에는 활동 지원 신청 자격을 확대(65세 미만 장기 요양 수급자)하여 서비스 이용 사각지대를 해소하는 등 장애인의 자립 생활과 사회 참여에 기여하고 있습니다.

국민기초생활수급자 등 근로능력평가

(2012년 12월~)

국민기초생활수급자 등*의 자립과 자활을 돕기 위하여 근로 능력을 평가(의학적 평가 + 활동 능력 평가)합니다. 공정하고 정확한 평가를 위하여 의학적 평가는 의료 자격을 갖춘 전문 인력이, 활동 능력 평가는 평가 전담 직원이 평가 기준에 의한 근로 활동 가능 여부를 판단하고 있습니다.

* 2023년부터는 「의료급여법」에 따른 의사상자, 국가유공자, 무형문화재, 북한이탈주민, 5·18민주화운동 관련자도 포함

기초연금서비스는 걱정은 줄이고, 행복은 늘려줍니다.

‘노령연금’과 ‘기초연금’을 혼동하는 분들이 많습니다. ‘노령연금’은 우리가 일반적으로 알고 있는 국민연금을 말합니다. 반면, ‘기초연금’은 소득인정액 기준 하위 70% 어르신들에게 일정 금액을 지급하는 또 다른 복지서비스입니다. 국민연금공단은 어르신들의 생활 안정 지원과 복지 증진을 위한 기초연금제도가 안정적으로 운영되도록 홍보, 신청 안내, 수급자 관리 등 다양한 업무를 수행하고 있습니다.

기초연금 수급 요건

만 65세 이상의 어르신 중 소득인정액¹⁾이 선정기준액²⁾ 이하인 분들은 월 최대 323,180원(단독가구, 2023년 1월 기준)³⁾을 매달 25일에 받으실 수 있습니다.

- 1) 소득인정액 : 소득평가액과 재산의 소득환산액을 합산한 금액
 - 2) 2023년 선정기준액 : 단독 가구 202만 원, 부부 가구 323.2만 원
 - 3) 부부 동시 수급 시에는 각각 20% 감액되고, 소득과 재산이 상대적으로 많거나 국민연금을 많이 받는 분들은 일부 감액될 수 있음
- * 공무원, 사립학교교직원, 군인, 별정우체국직원 등 지역연급의 수급권자와 그 배우자는 지급 대상에서 제외

신청방법

- 방문 : 전국 읍·면·동 주민센터 또는 행정복지센터, 국민연금공단 지사
- 온라인 : 복지로 사이트(online.bokjiro.go.kr) 및 모바일 앱

기초연금 찾아뵙는 서비스

공단은 거동이 불편하거나 원거리 거주 또는 일하시느라 방문 신청이 어려운 분들에게 ‘찾아뵙는 서비스’를 제공합니다. 국민연금공단 고객센터 1355(유료)로 신청하세요.

신청 안내 & 수급 희망 이력 관리 서비스

공단은 기초연금이 꼭 필요한 어르신들이 빠짐없이 연금을 받으실 수 있도록 만 65세가 되는 어르신과 수급 가능성이 있는 취약계층 어르신께 신청 안내 서비스를 제공하고 있습니다. 기초연금 신청 시 ‘수급 희망 이력 관리’를 신청하면, 지급 대상에서 탈락하더라도 이후에 기초연금을 받을 수 있을 것으로 예상되는 경우 다시 안내해 드립니다.

업무 흐름



기초연금 수급자 현황

*2022년 12월 말 기준

수급자

624만 명

65세 이상 인구

925만 명

월 지급액

약 1조 8,117억 원

기초연금과 국민연금 동시 수급자

291만 명

국민연금 정책연구(National Pension Research), 국민연금의 올바른 길잡이입니다.

국민연금연구원은 국민이 안정된 노후 생활을 영위할 수 있도록 국민연금제도를 비롯한 노후소득보장 관련 정책 연구·개발, 기금운용 정책 지원, 성과 평가 및 재정계산 등을 끊임 없이 연구하며 더 나은 방향을 모색하고 있습니다.

연금제도 연구

- 국민연금제도 등 노후소득보장제도 전반
- 국민노후보장패널조사
- 노인 빈곤, 기초연금제도 연구

재정추계·분석

- 국민연금 중·장기 재정추계모형 개발 및 구축
- 연금 수리, 재정 분석 및 거시 경제 가정 변수 전망

기금 정책·평가

- 기금운용 정책 개발 및 장기 자산 배분과 투자 전략
- 기금운용 성과 평가 수행 및 기금운용 개선 사항과 보상 정책 개발

국민연금은 제도의 안정적 지속을 위해 5년마다 재정계산을 실시합니다

국민연금연구원은 장기적 관점에서 국민연금 재정 건전성 평가와 발전적 방향 제시를 위해 5년마다 정부로부터 위탁받아 국민연금 재정계산을 실시하고 있습니다. 2003년 제1차 재정계산을 시작으로 2023년도에는 제5차 국민연금 재정계산이 진행되고 있습니다. 이렇게 5년마다 재정계산을 실시하여 기금 소진 시기를 예측하고 지속가능한 연금제도를 위한 재정 안정화 대책을 마련하고 있습니다.

국민노후보장 패널조사 (Korean Retirement and Income Study : KReIS)

우리나라 중·고령층의 노후준비 및 노후 생활을 지속적으로 파악하여 노후소득보장 정책 개발 및 학술 연구를 위한 체계적인 자료를 구축하고자 2005년부터 격년으로 실시하고 있는 조사입니다.

- 조사 대상 : 전국 만 50세 이상 가구원이 있는 가구 및 그 가구에 속하는 만 50세 이상 개인과 그 배우자
- 조사 내용 : 중·고령자 가구별 경제 상황, 고용 및 노후 보장 현황 등
- 자료 공유 : 국민노후보장패널 홈페이지(kreis.or.kr)

세계로 뻗어가는 글로벌 리딩 NPS

국제협력센터는 공단의 국제적 위상에 걸맞은 글로벌 네트워크를 구축하여 세계 여러 기관과 활발히 교류하고, 다양한 국가를 대상으로 국민연금제도를 전수합니다. 해외 진출 기업의 사회보험료 부담을 경감하고, 해외에 거주하는 우리 국민과 국내에 체류하는 외국인의 연금 수급권을 보호하기 위하여 외국과 사회보장협정을 체결하며, 2022년 12월 현재 38개국과의 협정이 발효되어 시행 중입니다.

사회보장협정 발효국



● 보험료 면제 협정 (10개국)

이란, 영국, 중국, 네덜란드, 일본, 이탈리아, 우즈베키스탄, 몽골, 스위스, 칠레

● 보험료 면제 및 가입기간 합산 협정 (28개국)

캐나다, 미국, 독일, 헝가리, 프랑스, 호주, 체코, 아일랜드, 벨기에, 폴란드, 슬로바키아, 불가리아, 루마니아, 오스트리아, 덴마크, 인도, 스페인, 튀르키예(구. 터키), 스웨덴, 브라질, 핀란드, 퀘벡, 페루, 룩셈부르크, 슬로베니아, 크로아티아, 우루과이, 뉴질랜드

외국인 가입자 및 수급자를 위한 글로벌 서비스 제공

지속적으로 증가하고 있는 국내 체류 외국인의 '국민연금에 대한 권리'를 보호하기 위하여 연금 가입부터 청구까지 국민연금 글로벌 서비스를 제공하고 있습니다.

외국인 가입자 수가 많은 국가를 위해 모국어로 직접 상담이 가능한 「외국인 전용 고객센터」를 운영하고, 외국인 집중 거주 지역인 안산시와 김해시에 「외국인 전용 상담센터」를 설치하여 운영하고 있습니다.

또한, 인천국제공항 내에 위치한 「인천공항상담센터」에서는 출국하는 외국인의 편리를 위해 반환일시금 즉시 지급 서비스도 제공하고 있습니다.

국민연금 시행의 경험과 노하우를 전파하는 국민연금제도 연수

국민연금제도를 도입·확대 또는 개혁 예정인 국가들에게 공단의 국민연금제도 시행 경험과 노하우를 전수하여 해당 국가의 연금제도 조기 정착 및 연금 한류화에 기여하고 있습니다.

국제 연수

아태 지역 국가의 연금 담당 임직원 등을 공단으로 초청하여 연금제도 도입과 운영 경험 전수



방문 연수·현지 컨설팅

제도 연수를 희망하는 개별 국가의 요청에 따라 연수 기간과 커리큘럼 등을 조정하여 국내외에서 맞춤형 연수 프로그램 제공 및 컨설팅 실시



약속을 마무리하다

국민연금을 보다
편리하게 만날 수 있습니다.

국민이 사회보험 제도를 쉽게 이해하고 포털사이트를 활용해 각종 사회보험 신고 업무를 편리하게 처리하는 데 도움이 되는 정보연계서비스를 운영하고 있습니다. 또한, 안전하고 정확한 관리를 위해 최첨단 시스템인 국민연금 ICT를 가동해 세계 최고 수준의 국민연금 서비스를 제공합니다.



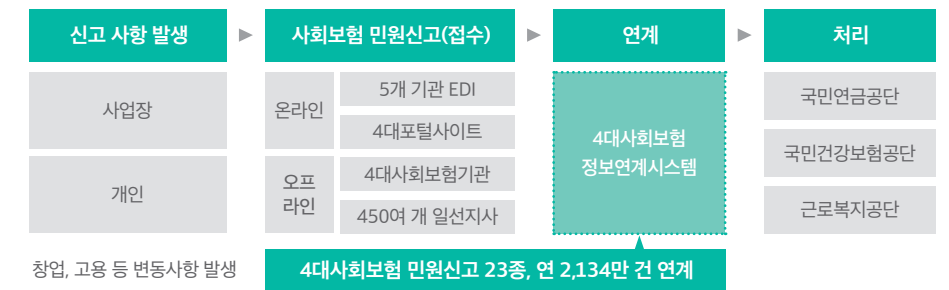
편리한 서비스

국민의 편의 제고를 위해 다양한 서비스를 준비했습니다.

4대사회보험정보연계서비스

• 어디서 신고하든 처리 기관으로 실시간 연계

국민연금공단은 4대사회보험정보연계서비스를 제공하고 있습니다. 국민이 4대사회보험기관 중 어느 한 곳에 신고서를 제출하면 이를 처리 기관으로 실시간 연계하여 원스톱 민원 신고 서비스를 이용할 수 있습니다.



• 4대사회보험포털사이트 및 업무 사이트 운영

국민이 온라인으로 편리하게 4대사회보험 신고를 처리할 수 있는 4대사회보험포털사이트 (4insure.or.kr)와 4대사회보험 5개 기관(국민연금공단, 국민건강보험공단, 근로복지공단, 한국고용정보원, 건강보험심사평가원)이 공동으로 이용하는 업무 사이트(SIS)를 운영하고 있습니다.

구분	이용자	민원신고 접수	4대 증명서 발급
4대포털사이트(4insure.or.kr)	일반 국민 23,000명	231만 건	579만 건
업무 사이트(SIS)	4대사회보험기관 직원 17,000명	388만 건	8만 6천 건

* 2022년 기준

• 언제 어디서나 함께하는 대국민 4대사회보험플랫폼 구축

국민 편의를 최우선으로 4대사회보험연계시스템을 전면 재구축하여 공공, 민간 부문과 지속적인 정보 연계 확대를 통해 4대보험 업무 채널을 확대하고 있습니다.

* 2023년 현재 교육부, 외교부, 지자체 업무 시스템에 원스톱 신고 가능 기능 구축

국민이 체감하는 밀착형 서비스로 진화

모바일에서 편리하게
4대보험 업무 처리

국민비서 구배를 활용한 AI 챗봇 서비스
도입으로 365일 24시간 상담 서비스 제공

각종 증명서를 PC, 모바일을 이용하여 간편하게
발급받고 전자 문서 지갑에 안전하게 보관

최신 기술을 활용한 인프라 고도화로 안정성은 높이고 확장성을 강화하였습니다.

국민의 소중한 개인 정보 보호를 위해
상시 모니터링 시스템 강화

사이버 공격, 자연 재해 등 각종 위기 상황에
대비하여 보안 시스템 및 재해 복구 시스템 고도화

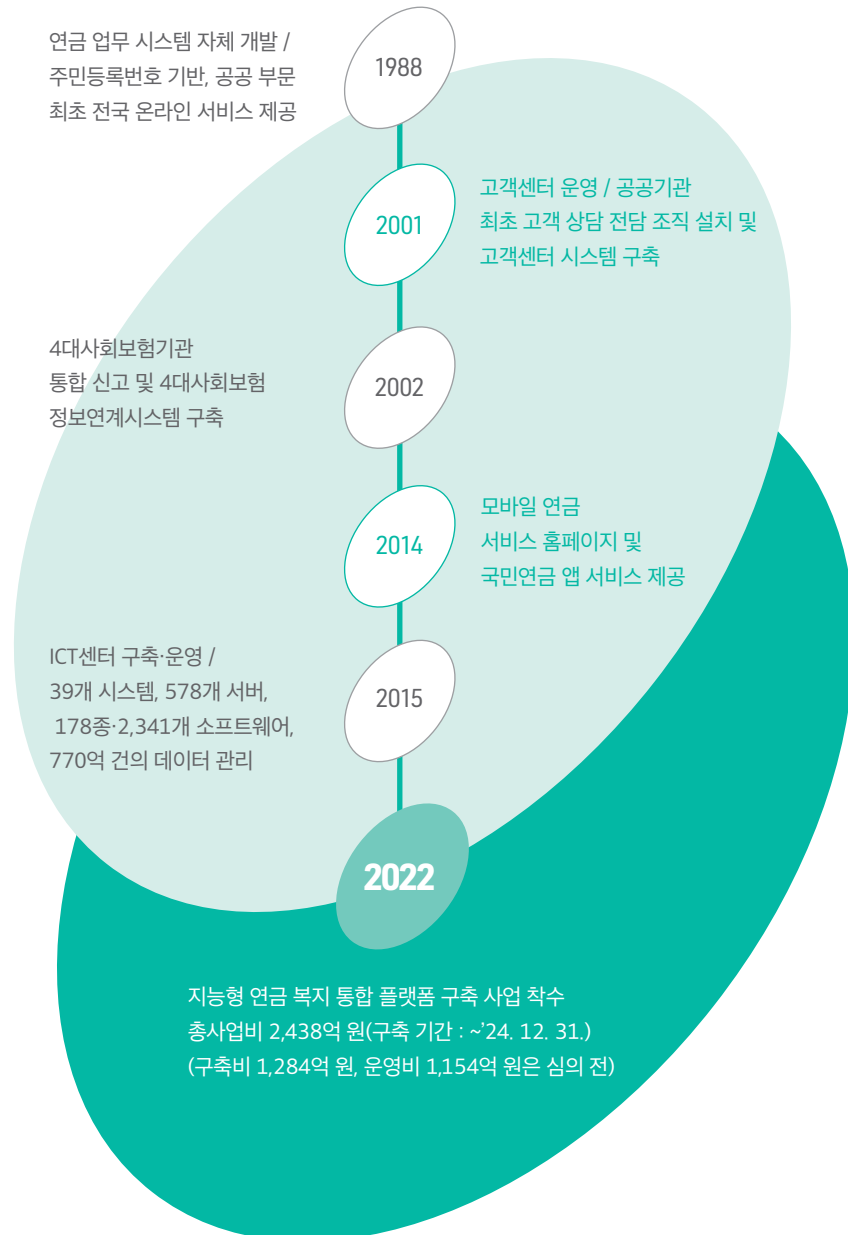
최신 정보연계시스템을 도입하여
앞으로 더 많은 정보연계서비스 제공 기반 조성

국민연금 ICT는 국민연금제도 운영의 든든한 버팀목입니다.

가입자 2,250만 명, 수급자 643만 명, 기금 적립금 890.5조 원(2022년 12월 기준)을 안전하고 정확하게 관리하기 위하여 국민연금 정보 시스템이 365일, 24시간 가동되고 있습니다. 세계 최고 수준의 국민연금 서비스를 제공하고, ICT를 통한 행정 효율화 및 비용 절감에도 많은 기여를 하고 있습니다.

국민연금 ICT의 발전 과정

1988년 공공 부문 최초 전국 온라인 전산망 구축을 시작으로 많은 연금제도의 변화와 다양한 신규 복지 업무를 안정적으로 수행해오며, 현재까지 끊임없는 발전과 혁신을 통해 국민연금제도 운영의 든든한 버팀목이 되고 있습니다.



지능형 연금 복지 통합 플랫폼 구축

지난 30여 년간 분산 구축된 정보 시스템 전반(제도+기금)을 동시에 전면 재구축하는 공단 최초의 초대형 정보화 사업으로 빅데이터, 인공지능 등 신기술과 공단 업무의 융합을 통해 '디지털 국민연금공단'으로 대전환하고자 합니다.

5대 전략



국민연금 빅데이터 서비스

제도 운영 과정에서 생성된 수천억 건의 데이터를 국민·기관·연구자 등 다양한 이용자 수요에 맞추어 안전하게 활용할 수 있도록 시스템과 공간을 제공하여 데이터 경제 활성화 및 디지털 플랫폼 정부 정책에 동참하고 있습니다.



약속 다섯

약속을 맺는다

우리는 국민 행복 지킴이, 국민연금공단입니다.

국민연금은 1988년 제도 시행 이후 35년 만에 가입자 2,250만 명, 수급자 643만 명, 기금 890조 원 규모의 세계 3대 연기금으로 성장했습니다. 국민 여러분이 공단을 믿고 함께해 주셨기에 가능한 일입니다. 국민에게 신뢰받는 연금제도를 만들고 국민연금과 함께 희망찬 미래를 준비할 수 있도록 임직원 모두 최선의 노력을 다하겠습니다.



투명한 기관 운영

국민연금공단은 진정성 있는 소통 과정을 통해 따뜻하고 건강한 조직 문화를 만들어가고 있습니다.

• 설립 목적

국민연금공단은 노령, 장애, 사망에 대하여 연금급여를 지급하여 국민의 생활 안정과 복지 증진에 기여하기 위해 1987년 설립되었습니다.

• 가치 체계

미션

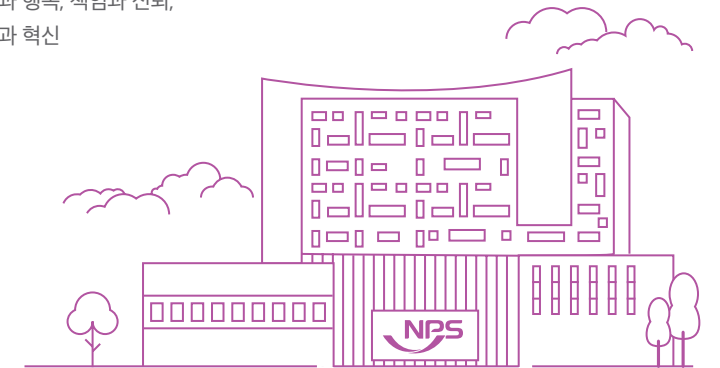
지속가능한 연금과 복지서비스로 국민의 생활 안정과 행복한 삶에 기여

비전

세대를 이어 행복을 더하는 글로벌 리딩 연금 기관

핵심 가치

포용과 행복, 책임과 신뢰, 공정과 혁신



• 전략목표 및 전략과제

모두가 누리는 연·금복지서비스 구현

- 가입자 확대 및 관리 고도화
- 맞춤형 연금서비스 구현
- 수요자 중심의 복지서비스 강화
- 전국민 노후준비지원 강화

지속 성장을 위한 기반 고도화

- 기금운용의 안정적 수익 제고
- ESG 중심의 투자 활성화
- 디지털 전환 대응 강화
- 연금개혁 지원 및 선제적 연구 강화

공공가치 실현을 위한 사회적 책임 강화

- 민간 혁신·성장 지원 강화
- 지역과의 상생협력
- 국민 눈높이에 맞는 윤리경영 실천
- 안전·환경경영 고도화

경영혁신을 통한 생산성 제고

- 경영효율성 제고
- 재무·예산 성과관리 강화
- 투명한 기관 운영
- 국민소통 및 조직역량 강화

미래에도 지속가능한 연금, 국민 누구나 누릴 수 있는 든든한 연금을 만들겠습니다.

• 경영 방침

“ 국민 모두가 행복한 상생의 연금 ”



상생 경영

(국민 관점 목표)

지속가능성을 높이는 연금개혁을 적극 지원하여, 국민 누구나 누릴 수 있는 든든한 연금을 만들겠습니다.

신뢰 경영

(서비스 관점 목표)

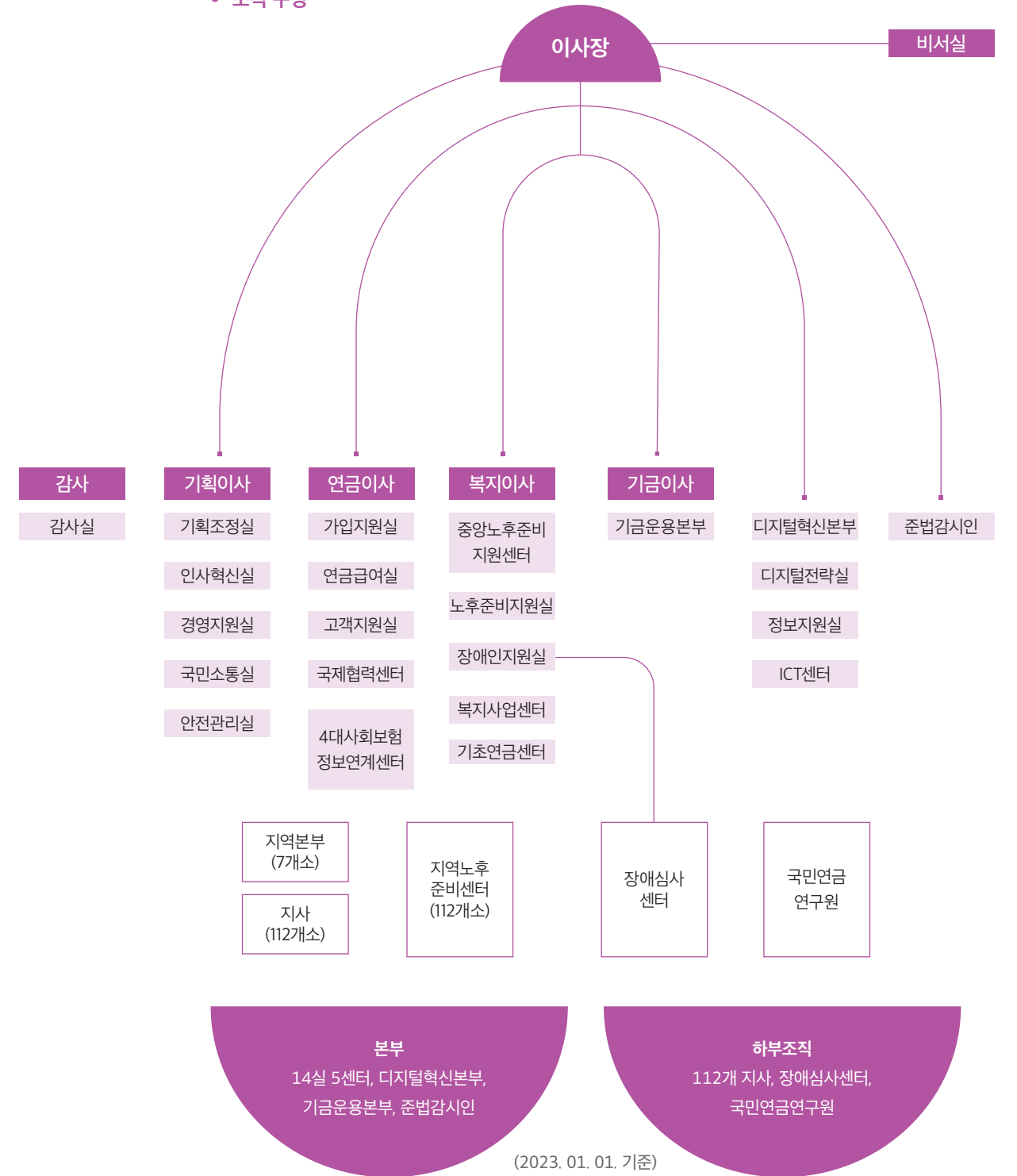
제도 운영, 기금운용 및 복지서비스를 충실히 수행하여 국민 신뢰를 높여나갈 것입니다.

혁신 경영

(기관 관점 목표)

더 높은 윤리 의식을 바탕으로 역량을 강화하고, 끊임없는 혁신을 추진하는 기관이 되겠습니다.

• 조직 구성



맑고 투명한 세상, 국민연금이 함께 만들어갑니다.

국민연금공단은 부정부패 예방과 청렴 문화 조성을 목표로 정하고, 이를 실천하기 위해 모든 노력을 기울이고 있습니다.

반부패 총괄 기관(국민권익위)과 함께하는 '청렴윤리경영 컴플라이언스(K-CP)' 이행

2022년부터 국민권익위원회(대한민국 반부패 총괄기관) 주관 청렴윤리경영 컴플라이언스 시범 운영 기관으로 선정되었으며, 청렴윤리경영 가이드라인 마련 등 정책 수립을 지원하고, 적극 이행하고 있습니다. 국민연금공단은 반부패 선도 기관으로서 투명한 기관 운영에 앞장 서고 있습니다.

정부 정책과 국민의 요구에 부응하는 반부패·청렴추진단

청렴 활동의 최고 의사결정 기구인 '반부패·청렴추진단'(단장 : 상임감사)은 직원과 외부 전문가 등의 의견을 반영하여 정부 정책과 국민 요구에 부응하는 과제를 발굴하고, 다양한 청렴 활동을 유기적으로 상호 조정·통합하는 역할을 하고 있습니다.

전문가의 시각에서 공단 정책을 평가하는 '청렴시민감사관'

반부패·청렴 분야에 대한 전문 지식과 공공·민간 기관 실무 경험이 풍부한 전문가들로 구성된 청렴시민감사관은 제3자의 시각에서 공단의 불합리한 제도를 개선하는 역할을 수행하고 있습니다.

임직원이 함께 만드는 청렴 정책 '지역본부·지사 청렴실천반 회의'

매년 전국 7개 지역 본부와 지사 112개소에서는 청렴(통합)실천반 회의를 개최하고, 부패 취약 분야인 인사 업무·예산 집행 분야에 대한 부패 방지 방안과 청렴한 조직 문화 조성 및 청렴도 향상 방안에 대해 심도 깊은 논의를 실시하고 있습니다.



열정은 반드시 흔적을 남깁니다. 수상 내역

국민연금공단은 여러 분야에서 값진 상들을 수상하였습니다.
국민의 신뢰와 성원으로 이룬 결실이기에 더욱 겸손한 자세로 최선을 다하겠습니다.



2022. 07.	사회적 경제 유공 사회적 가치 실현 공공 부문	기획재정부
2022. 11.	2022년도 동반 성장 유공 포상	중소기업벤처부
2022. 12.	2022년 디지털정부 발전 유공	행정안전부



2022. 06.	2022년 정보문화 유공 포상	과학기술정보통신부
2022. 08.	2022년 정부혁신 우수사례	보건복지부
2022. 09.	2022년 적극행정 우수사례 경진대회	보건복지부
2022. 11.	제 11회 대한민국 나눔국민대상	보건복지부
2022. 12.	2022년 전자문서 유공	과학기술정보통신부
2022. 12.	2022년 워라밸 실천기업 선정	고용노동부
2022. 12.	국가핵심기반 재난관리 유공 표창	행정안전부



2022. 05.	Best Investor from Asia Pacific	IPE Real Asset
2022. 09.	Pension Fund of the Year, Asia	The Asset

국민 곁에 더 가까이, 국민연금공단이 늘 함께하겠습니다.

전문적인 역량을 갖춘 직원들이 국민 가까이에서 고품질의 서비스를 제공하고 있습니다.
100세 시대, 국민의 든든한 평생 파트너가 되도록 노력하겠습니다.

구분	지사(센터)명	주소	관할구역
1	서울북부지역본부	서울특별시 서대문구 충정로 36, 충정로사옥 9층, 13층(충정로3가)	서대문구, 마포구
2	종로중구지사	서울특별시 중구 퇴계로 173, 남산스퀘어 15층(충무로3가)	중구, 종로구
3	동대문중앙지사	서울특별시 동대문구 왕산로 6, 경복빌딩 6층(신설동)	동대문구, 중랑구
4	성북강북지사	서울특별시 강북구 도봉로 314, 삼성화재빌딩 6층,7층(반동)	성북구, 강북구
5	도봉노원지사	서울특별시 노원구 노해로 502, 8층 KT노원지사빌딩(상계동)	도봉구, 노원구
6	성동광진지사	서울특별시 광진구 아차산로 563, 대한제지사옥 3층(광장동)	성동구, 광진구
7	용산지사	서울특별시 용산구 한강대로92, LS용산타워 4층(한강로2가 191)	용산구
8	은평지사	서울특별시 은평구 통일로 742, 3층(불광동)	은평구
9	고양일산지사	경기도 고양시 일산동구 중앙로 1228, 3층(마두동)	고양시 일산동구, 일산서구
10	고양덕양지사	경기도 고양시 덕양구 원흥로 47, 5층(원흥동, 고양동부새마을금고)	고양시 덕양구
11	파주지사	경기도 파주시 새꽃로 1(금촌동), 3층	파주시, 개성공업지구
12	의정부지사	경기도 의정부시 시민로 62, 2층(의정부동)	의정부시, 연천군, 양주시, 동두천시
13	포천철원지사	경기도 포천시 소흘읍 송우로 62, 송우웰빙타운 5층	포천시, 철원군
14	구리양평지사	경기도 구리시 경춘로 158, 14층(교문동)	구리시, 양평군
15	남양주지사	경기도 남양주시 다산지대로 36번길 21-6(다산동), 트윈타워A동 3층, 4층	남양주시
16	김포강화지사	경기도 김포시 겔포2로 21, 파인스타2 4층	김포시, 강화군
17	서울남부지역본부	서울특별시 강남구 도산대로 128, 1층, 2층(논현동)	강남구(신사동,논현동,압구정동,청담동,삼성동)
18	강남역삼지사	서울특별시 강남구 테헤란로 306, 8층(역삼동,카이트타워)	강남구(서울남부지역본부 관할구역 제외)
19	송파지사	서울특별시 송파구 올림픽로 35다길 13, 6층	송파구
20	강동하남지사	서울특별시 강동구 천호대로 1102, 8층(성내동)	강동구, 하남시
21	서초지사	서울특별시 서초구 강남대로 213, 3층(양재동)	서초구
22	관악지사	서울특별시 관악구 남부순환로 1926(인현동), 4층	관악구
23	동작지사	서울특별시 동작구 노량진로 100(노량진동), CTS 기록교 TV 멀티미디어 센터 8층	동작구
24	구로금천지사	서울특별시 금천구 뱃골로 286, 2층(가산동)	구로구, 금천구
25	영등포지사	서울특별시 영등포구 여의대로14, KY여의도 타워 17층	영등포구
26	강서지사	서울특별시 강서구 강서로 463(마곡동), 새석타워 3층	강서구
27	양천지사	서울특별시 양천구 목동동로 81, 9층(신정동,해누리타운)	양천구
28	춘천지사	강원도 춘천시 남춘로 20, 5층, 6층(퇴계동)	춘천시, 화천군, 양구군, 가평군
29	홍천지사	강원도 홍천군 홍천읍 홍천로 364, 3층(신장대리)	홍천군, 인제군, 횡성군
30	강릉지사	강원도 강릉시 경강로 2224번길 12(포남동)	강릉시, 고성군, 속초시, 양양군
31	삼척지사	강원도 삼척시 하실길 58(교동)	삼척시, 동해시, 태백시, 정선군
32	원주지사	강원도 원주시 시청로 32(무실동)	원주시, 평창군, 영월군
33	경인지역본부	경기도 수원시 팔달구 효원로 307번길 19, 3층, 4층, 9층(인계동)	수원시 권선구, 영통구
34	북수원지사	경기도 수원시 장안구 수성로 350번길 30, KT수원빌딩 별관 2층(영화동)	수원시 장안구, 팔달구
35	처인기흥지사	경기도 용인시 처인구 명지로 16번길 9-21(역북동 748)	용인시 처인구, 기흥구
36	수지지사	경기도 용인시 수지구 성북2로 51, 데이파크 A동 3층	용인시 수지구
37	화성오산지사	경기도 화성시 병점2로 6, 금강빌딩 5층(병점동)	화성시, 오산시
38	안양과천지사	경기도 안양시 동안구 시민대로 180, G.Square 20층(호계동)	안양시, 과천시
39	군포의왕지사	경기도 군포시 산본로 404, 3층(산본동, 대주빌딩)	군포시, 의왕시
40	분당지사	경기도 성남시 분당구 양현로 322, 4층(아탑동)	성남시 분당구
41	수정중원지사	경기도 성남시 수정구 산성대로267(신흥동), 3층	성남시 수정구, 중원구
42	경기광주지사	경기도 광주시 광주대로 214-1, 2층(송정동)	광주시
43	이천여주지사	경기도 이천시 이섭대천로 1203, 5층(하나빌딩)	이천시, 여주시
44	평택안성지사	경기도 평택시 평택2로 34, 2층, 5층(평택동)	평택시, 안성시
45	안산지사	경기도 안산시 단원구 광덕대로 259(고잔동), 2층	안산시
46	광명지사	경기도 광명시 철산로 5, 3층(철산동)	광명시
47	시흥지사	경기도 시흥시 정왕대로 188, 5층(정왕동, 한국산업은행)	시흥시
48	부천지사	경기도 부천시 원미구 신흥로 179, 13층(중1동, 한화생명빌딩)	부천시
49	남동연수지사	인천광역시 남동구 성말로 20, 3층(구월동)	남동구, 연수구
50	서인천지사	인천광역시 서구서곶로 284, 3층(심곡동)	서구
51	남인천지사	인천광역시 미추홀구 미추홀대로 694, 교보생명 3,4층	미추홀구, 중구, 동구, 옹진군
52	부평계양지사	인천광역시 부평구 부평대로 75, 15층(부평동)	부평구, 계양구
53	대전세종지역본부	세종특별자치시 세종로 1250(아름동), 1, 4, 5층	세종특별자치시
54	서대전지사	대전광역시 서구 문정로 6, 4층(탄방동)	서구, 논산시, 계룡시

구분	지사(센터)명	주소	관할구역
55	동대전지사	대전광역시 중구 중앙로 119, 14층(선화동)	중구, 동구, 금산군
56	북대전지사	대전광역시 대덕구 한밭대로 1027(오정동)	대덕구, 유성구
57	동청주지사	충청북도 청주시 상당구 사직대로 362번길 20, 4층(서문동)	청주시 상당구, 청원구, 증평군, 진천군, 괴산군
58	서청주지사	충청북도 청주시 흥덕구 비하로 27(비하동), 덕원회관 2층	청주시 흥덕구, 서원구
59	옥천지사	충청북도 옥천군 옥천읍 문장로 96, 4층	옥천군, 보은군, 영동군
60	충주지사	충청북도 충주시 국원대로 242(금릉동)	충주시, 제천시, 단양군, 음성군
61	공주부여지사	충청남도 공주시 한적2길 27-5(신관동)	공주시, 부여군
62	천안지사	충청남도 천안시 동남구 청수6로 60(청당동)	천안시
63	아산지사	충청남도 아산시 흥무로 22, 2층, 3층(온천동, 유엘시티)	아산시
64	홍성지사	충청남도 홍성군 홍성읍 충서로 1347, 3층(옥암리, 대왕빌딩)	홍성군, 예산군, 당진시
65	서산태안지사	충청남도 서산시 호수공원3로 60(예천동 1256-3), 동일타워 5층	서산시, 태안군
66	보령지사	충청남도 보령시 동천로 27	보령시, 청양군, 서천군
67	광주지역본부	광주광역시 광산구 무진대로 251(우산동), 3층	서구, 광산구
68	동광주지사	광주광역시 동구 금남로 154-1, 8층(금남로 5가)	동구, 남구, 화순군, 곡성군
69	북광주지사	광주광역시 북구 무등로 239, 한국시멘트빌딩 10층	북구, 담양군, 장성군
70	전주완주지사	전라북도 전주시 완산구 온고을로 13, 3층(서신동)	전주시, 완주군
71	진안지사	전라북도 진안군 진안읍 학천번길 25, 진안사옥	진안군, 무주군, 장수군, 임실군
72	익산군산지사	전라북도 익산시 인북로12길 42(주현동)	익산시, 군산시
73	정읍지사	전라북도 정읍시 충정로 97(상동)	정읍시, 김제시, 고창군, 부안군
74	남원순창지사	전라북도 남원시 의총로 116(동충동)	남원시, 순창군
75	순천지사	전라남도 순천시 팔마로 334(연향동)	순천시, 구례군, 고흥군, 보성군, 광양시
76	여수지사	전라남도 여수시 공화북2길 24(공화동)	여수시
77	나주지사	전라남도 나주시 나주로 21, KT나주빌딩 별관(송월동)	나주시, 영광군, 함평군
78	목포지사	전라남도 목포시 영산로 118, 6층(호남동)	목포시, 무안군, 신안군, 영암군
79	해남지사	전라남도 해남군 해남읍 교학청길 16-16(해리)	해남군, 완도군, 진도군, 강진군, 장흥군
80	제주지사	제주특별자치도 제주시 청사로 3길 11-1(도남동)	제주시
81	서귀포지사	제주특별자치도 서귀포시 일주동로 8532(동홍동), 축산농협 5층	서귀포시
82	대구지역본부	대구광역시 달서구 성서로 419 (이곡동), 2층	달서구
83	서대구지사	대구 북구 옥산로 111, 6층(칠성동 2가, 대구은행제2본점)	서구, 북구
84	동대구지사	대구광역시 동구 동촌로1, 5층(입석동,동대구우체국)	동구
85	대구수성지사	대구광역시 수성구 달구벌대로 2397, 11층(범어동, KB손해보험 대구빌딩)	수성구, 중구, 남구
86	대구달성고령지사	대구 달성군 화원을 비슬로 2593, 5~6층	달성군, 고령군
87	경산청도지사	경상북도 경산시 경산로 154, 6층(사정동)	경산시, 청도군
88	경주영천지사	경상북도 경주시 화랑로 125, 4층(성동동)	경주시, 영천시
89	포항지사	경상북도 포항시 남구 포스코대로 346, KT 8층(대도동)	포항시, 영덕군, 울진군, 울릉군
90	안동지사	경상북도 안동시 광명로 211(옥동)	안동시, 영양군, 의성군, 청송군
91	영주봉화지사	경상북도 영주시 선비로 182, 2~4층(영주동)	영주시, 봉화군
92	문경지사	경상북도 문경시 매봉로 45(모전동)	문경시, 상주시, 예천군
93	구미지사	경북 구미시 송원동로 5, 2층(송정동)	구미시, 군위군, 칠곡군
94	김천성주지사	경상북도 김천시 시청로 137, 김천상공회의소 3층(신음동)	김천시, 성주군
95	부산지역본부	부산광역시 연제구 중앙대로 1000, 4층(연산동)	부산진구, 연제구
96	중부산지사	부산광역시 중구 충장대로 7, 3층(중앙동4가, 교보생명빌딩)	중구, 동구, 영도구
97	서부산지사	부산광역시 사하구 낙동남로 1427, 10층(하단동)	사하구, 서구
98	북부산지사	부산광역시 북구 가람로 12, 4층(덕천동)	강서구, 북구
99	부산사상지사	부산광역시 사상구 사상로181번길 10(매법동), 하이에어코리아부산사무소 2층	사상구
100	동래금정지사	부산광역시 동래구 명륜로 82(수안동 192-3)	동래구, 금정구
101	동부산지사	부산광역시 해운대구 센텀남대로 50, 7층(우동)	해운대구, 기장군
102	남부산지사	부산광역시 수영구 수영로 688, 국민연금공단 수영사옥 1, 2층	남구, 수영구
103	남울산지사	울산광역시 남구 중앙로 179, 4층(신정동)	남구, 울주군
104	동울산지사	울산광역시 중구 번영로 470, 중울산새마을금고빌딩 5층(반구동)	중구, 동구, 북구
105	창원지사	경상남도 창원시 성산구 중앙대로250번길 4, 1층, 4층(신월동)	의창구, 성산구, 진해구, 창원군
106	마산지사	경상남도 창원시 마산회원구 3.15대로 700(석전동), 한화생명 11층	마산합포구, 마산회원구, 함안군, 의령군
107	김해밀양지사	경상남도 김해시 가락로 58, 4층(부원동)	김해시, 밀양시
108	통영지사	경상남도 통영시 광도면 신죽3길 16	통영시, 거제시, 고성군
109	진주지사	경상남도 진주시 진양호로 356(신안동 439-5)	진주시, 하동군, 산청군
110	사천남해지사	경상남도 사천시 용현면 대밭담로 13(송지리 1265)	사천시, 남해군
111	거창지사	경상남도 거창군 거창읍 소민3길 56	거창군, 함천군, 함양군
112	양산지사	경상남도 양산시 물금읍 청운로 358, 국민연금양산사옥 1층, 3층	양산시
해외 사무소			
1	뉴욕사무소	590 Madison Ave.5th Floor, New York NY, USA	+1-212-308-6523~6527
2	런던사무소	EC2V 7AJ, 14th Floor, 88 Wood street, London, UK	+44(0)20-7796-9191~9194
3	싱가포르사무소	50 Collyer Quay, #11-05 OUE Bayfront, Singapore	+65-6394-9220-9223



54870 전라북도 전주시 덕진구 기지로 180
고객센터 1355(유료)
Homepage www.nps.or.kr
0A32-202303-PM-0040